



Club alpin du Canada Section Outaouais

Rapport annuel 2015-2016

Assemblée générale annuelle

Le vendredi 18 novembre 2016 à 18 h 30

Centre communautaire Yvon-A.-Grégoire

70, boulevard Saint-Joseph, Gatineau (secteur Hull)

Rapport de la Présidente

Une autre année couronnée de succès se termine; une année marquée par un calendrier d'activités bien rempli. Avant de passer en revue chacun des éléments à couvrir dans mon rapport, je tiens à remercier tous les membres actuels du CA :

- Notre trésorier, Francois Bessette, pour son calme et dévouement à s'assurer que nos états financier soient en bon ordre.....et formateur certifié en glace!
- Notre VP Accès et environnement, Pascal Simard, pour son enthousiasme à découvrir et proposer de nouveaux projets.
- Notre VP Communications et marketing, Mario Mongeon, qui continue de nous divertir avec ses bulletins et nous représente au Festival du film de montagne de Banff à Gatineau.....et formateur certifié en glace!
- Notre VP Escalade, Cindy Doyle, pour son expérience, sa compréhension du fonctionnement de la section et son continuel encouragement envers nos nouveaux organisateurs.
- Notre VP Randonnée, André-Jean Desormeaux, pour son infatigable énergie et son enthousiasme relativement à tout ce qui concerne la randonnée. Il est vraiment le champion des organisateurs pour avoir organisé tant de sorties de randonnée cette année.
- Notre VP Vélo-Ski, Claudie Ouellet, qui s'assure toujours que nous soyons bien informés de tout ce qui se passe dans le monde du ski et du vélo dans la région et pour nous avoir fait découvrir le fat bike.
- Notre VP Social, Bénédicte Mosna, pour avoir persisté dans ses taches même avec une vie personnelle chargée.

Conseil d'administration

Le conseil d'administration (CA) s'est rencontré huit fois depuis la dernière assemblée générale annuelle, et les membres ont poursuivi leur travail assidu au sein de la section.

Nous continuons de récompenser les membres du CA de leurs efforts en leur offrant un rabais sur le site d'Outdoor Research (OR). Ce rabais donne droit aux produits d'OR aux prix du détaillant. La liste des personnes admissibles est contrôlée par le bureau national du club. Voilà une autre bonne raison de devenir membre du CA!

Cette année fut difficile car nous avons perdu notre secrétaire à mi-chemin pendant l'année et n'avons pas eu de preneur pour prendre la relève. J'ai donc dû assumer les taches de présidente et secrétaire. Merci à Francois, notre trésorier, d'avoir fait nos comptes rendu des réunions du CA à quelques reprises.

Tâches administratives

- Tous les procès-verbaux des réunions du CA sont disponibles sur demande. Nous gardons également à jour un registre des actions du CA.
- La liste de nos membres est mise à jour 1fois par semaine.

- Nous répondons à tous les courriels du public et des membres.
- Nous gardons à jour nos états financiers et payons nos factures en temps opportun.
- Nous maintenons un inventaire de tout l'équipement d'escalade.
- Nous administrons la page Facebook du Club.
- Nous entretenons une relation harmonieuse avec la Ville de Gatineau et la Ville de Chelsea de qui nous réservons régulièrement des salles (mise à jour annuelle d'information requise).
- Nous effectuons une déclaration annuelle d'entreprise au sein de la province du Québec.
- Nous organisons des séances de formation et des stages.
- Nous entretenons une relation étroite avec David Blais, de Constella, le concepteur de notre site Web.
- Nous préparons l'assemblée générale annuelle et un rapport annuel de nos activités.

Activités du club

Je suis très satisfaite du nombre d'activités organisées par les VP et les membres de la section, et je crois que nous avons réussi à remplir notre calendrier avec beaucoup de diversité. Voici un aperçu....

Escalade :

Activités	
de courte durée (1 journée ou moins) - 55 en tout	Nombre de participants
15 sorties d'escalade du mercredi soir dans le Parc de la Gatineau - tout l'été	en moyenne 5 par sortie
5 sorties d'escalade intérieure supervisées	en moyenne 2 par sortie
1 Journée Découverte de l'escalade (Luskville)	11
3 sorties d'escalade de rocher (Poisson Blanc, Montagne d'argent, Luskville)	en moyenne 4 par sortie
1 sorties d'escalade de bloc	4
1 sorties d'escalade de glace	3
de fin de semaine - 17 en tout	Nombre de participants
3 sorties d'escalade de glace (Montagne d'argent, Portneuf, SO Ice Fest)	en moyenne 5 par sortie
3 sorties d'escalade de rocher (Kamouraska, Parc Adirondack, Lac Sam)	en moyenne 4 par sortie
1 stage d'esclaade de rocher - Transition à l'extérieur	4
1 stage d'initiation à l'escalade de glace	6
de longue durée - 3 en tout	Nombre de participants
Escalade de glace en Gaspésie	5
Camp d'été dans les Rocheuses Canadiennes	20

Randonnée :

Activités	
de courte durée (1 journée ou moins)	Nombre de participants
3 sorties de randonnée pédestre ou en raquettes	3 à 12

de fin de semaine - 19 en tout	Nombre de participants
14 sorties de randonnée pédestre ou en raquettes (Adirondacks)	en moyenne 10 à 15 par sortie
1 sorties raquettes- ski de fond (Parc de La Mauricie)	16 participants
4 sorties en backpacking (Adirondacks)	en moyenne 7 par sortie
de longue durée - 3 en tout	Nombre de participants
West Coast trail	8
Camp d'été dans les Rocheuses Canadiennes	20
Traversée de Charlevoix ski hors piste	6
Corvées - 2 en tout	Nombre de participants
Refuge Keene (2 corvées)	2 à 6 de notre section

Vélo et Ski

Activités	
de courte durée	Nombre de participants
5 Sorties de ski de Fond	en moyenne 7 par sortie
1 sortie de fat bike	4
4 sorties de vélo de route dans le Parc	4
1 sortie de vélo de route sur pistes cyclables	3
1 sortie de vélo - pique-nique - baignage Lac Meech	2
3 sorties de vélo de montagne	3
de longue durée	Nombre de participants
Tour de la Petite-Nation	9
Vélo de route en direction de Carp	2

Abonnement

En date d'octobre nous avons 161 abonnements pour un total de 234 membres par rapport aux 156 abonnements à la même date l'an dernier. Nous observons donc une constance dans le nombre d'abonnement, ayant une moyenne de 158 abonnements par année.

Notre site Web

Nous avons commencé les discussions avec Constella, la compagnie qui a conçu notre site Web et fait le service de mise à jour, pour faire une mise à jour importante de Drupal, le système de gestion de contenu de notre site Web. Nous devons passer de la version 6 à la version 8 de Dupral, et cela nous coûtera quelques milliers de dollars. C'est une mise à jour nécessaire car la version 6 n'est plus supportée. Malheureusement la mise à jour est plus compliquée que prévue et le cheminement est très lent. Je m'engage en 2017 d'en faire ma priorité.

Bureau national

Deux fois pas années, le bureau national convoque les représentants de chaque sections à travers le Canada à se joindre à la réunion des sections qui a lieu à Canmore en Alberta.

Cette année avec l'arrivée du nouveau VP Section, Toby Harper-Merrett, les choses changent et pour le mieux. Dans le passé les sections se plaignaient que leur problèmes et difficultés ne semblaient pas être bien reçus par le bureau national et il y avait un

sentiment que le national ne prenait pas en considération les sections lorsque les priorités étaient établies.

À la dernière réunion nous nous sommes entendus qu'il y aurait une étroite collaboration entre les différentes sections pour identifier les problèmes les plus récurrents pour ces dites sections.

Camp d'été de 2016

Le camp d'été en août 2016 a connu un grand succès et s'est rempli en deux semaines. Le camp s'est tenu dans la magnifique région du lac O'hara où les participants ont bénéficiés du refuge appartenant au club alpin (Elizabeth Parker) et des services grandioses de notre cuisinière bien aimée.

Achat de matériel promotionnels

Cette année le bureau national nous a offert quelques articles à des prix très compétitifs et nous avons pris l'occasion pour acheter des exemplaires du livre « Mémento – montagne été », et des bouteilles Nalgene avec le logo du club alpin. Ceux-ci seront utilisés à des fins promotionnelles, comme récompenses à certains de nos formateurs/organiseurs, et à faire tirer auprès de nos membres lors de certains événements tel que le souper annuel et l'AGA.

Nous avons des cartes promotionnelles de notre section qui sont disponibles à tous nos événements en outre au festival de film de montagne de Banff.

Concours de photos

Malheureusement nous avons été déçus du manque de participation de nos membres, mais nous avons quand même réussi à mettre ensemble un calendrier de la section. Les membres pour qui leur photos auront été choisies pour le calendrier se méritent un calendrier gratuit et pour tous les autres, celui-ci sera disponible à l'AGA pour une modique somme de \$10.00.

Les photos gagnantes seront annoncées sous peu dans notre bulletin.

En terminant j'aimerais remercier tous nos membres qui organisent ou participent à nos activités; sans eux le club n'existerait pas.

Alors je lance un appel à tous de venir nous rejoindre à notre AGA et de vous impliquer selon vos disponibilités avec votre section.

Votre présidente,

Josée Desjardins

Rapport de la Secrétaire

Poste vacant

Nous cherchons toujours un/une membre pour prendre ces fonctions donc si cela vous intéresse soi communiquer avec moi ou venez a l'AGA pour vous présenter!!!

Voici les principales tâches :

- Tenir à jour la liste des membres sur notre site Web;
- Répondre aux demandes d'information des membres et du public concernant notre section;
- Garder à jour l'information du site Web concernant le conseil d'administration;
- Participer activement aux réunions du conseil d'administration et en rédiger les procès- verbaux.

Rapport du Trésorier

J'ai le plaisir de vous présenter les points saillants de l'année financière 2015-2016 :

L'encaisse au 1^{er} novembre 2015 était de 6329.84\$. Au 31 octobre 2016 l'encaisse est de 8009.92\$ pour une entrée net de 1680.08\$ (414\$ en 14-15).¹ Voici les points saillant pour l'année 15-16 :

A) Frais d'adhésion :

Les frais d'adhésion pour l'année représentent 2,962\$, un chiffre en légère hausse par rapport à celui de l'année dernière, soit 2,757\$. La Section Outaouais reçoit 18\$ par membre individuel et 23\$ pour l'adhésion familiale.

B) Activités :

- 1- La formation d'escalade de glace en janvier a généré des revenus de 450\$ et des dépenses de 254.55\$, pour un revenu net de 195.45 qui a été versé aux 2 moniteurs.
- 2- La formation d'autonomie en moulinette à généré des revenus de 225\$.
- 3- Le méchoui en Octobre 2016 a généré un revenu de 865\$ et une dépense de \$1914.52, pour une subvention du club net de \$1049.52. Environ 45 personnes ont participé.

C) Dépenses de fonctionnement et subvention :

Les dépenses de fonctionnement incluent les frais suivant :

- 1- Les frais de maintenance du site internet : 678.25\$
- 2- Registre des entreprises : \$17
- 3- L'AGA : 610.46\$
- 4- Dons : 100\$ (Contribution Canadian Alpine Journal)

D) Achat d'équipements :

- Cordes statiques: 131.19\$
- Baril à l'épreuve des ours: 315.27
- Alpine Skills Books: \$42
- Bouteilles Nalgène promotionnelles CAC: 294.28

¹ Note: le rapport pour l'exercice précédent (2014-2015) fait état d'un solde de fermeture de \$8013.45 au 1^{er} novembre 2015, alors que le relevé de banque fait état d'un solde réel de \$6329.84. La différence est causée par l'absence d'accès en ligne au relevé de compte à l'époque, qui aurait permis de connaître avec exactitude les dernières transactions. Certains montants qui ont donc été comptabilisés à la fin de l'année fiscale 2014-2015 ont en fait affecté le compte de banque au début de l'année 2015-2016.

Dépenses engagées et qui restent à payer : \$522.14. Ce sont surtout des transactions reliées au méchoui.

Club alpin du Canada -section Outaouais Rapport financier (Entrée et sortie de fond) Exercice terminé le 31 octobre 2016

	Entrée de fonds	Sortie de fonds	Net
AGA	135.00	745.46	-610.46
Communications			0.00
Divers	22.28		22.28
Formations	675.00	450.00	225.00
Fonctionnement		695.25	-695.25
Equipement		782.74	-782.74
Activités Sociales	1,900.00	1,240.75	659.25
Abonnements	2,962.00		2,962.00
Dons		100.00	-100.00
Encaisse le 1er novembre 2015:			6,329.84
Excès des entrées sur les sorties:			1,680.08
Encaisse le 1er novembre 2016:			8,009.92

Rapport du VP Communications et marketing

1. Une carte promotionnelle de notre section a été produite et imprimée pour servir de vecteur de recrutement. Des copies sont disponibles auprès du VP marketing et de la Présidence de la section.
2. À l'automne 2013, une demande a été faite aux organisateurs du Festival du film de montagne de Banff pour que la section Outaouais ait un kiosque à la Maison de la Culture. Pour la deuxième année consécutive, la section y était donc présente en février 2015 pour promouvoir nos activités avec un kiosque, des photos et des dépliants pour mousser le recrutement. Cet événement a été un succès, tant au niveau de la visibilité de notre organisation que du recrutement et de la promotion. Je recommande fortement de prioriser cette soirée dans le cadre des activités de promotions et de recrutement. Le public que cible notre section se retrouve en grand nombre durant cette soirée et est disposé à venir discuter avec les représentants de la section présents sur les lieux.
3. Depuis le 25 mars 2014, le VP Communication-Marketing a pris la relève de la production du Bulletin Hebdomadaire en tentant de rendre cette publication un peu plus attrayante et informative. En plus de contenir des rappels d'activités à venir, des textes un peu plus ludiques tentent de rendre le Bulletin semblable à une conversation avec les membres. La fréquence de publication a été réduite cette dernière année dû à des contraintes de temps de la part du VP. Un outil de publication plus simple et efficace sera à l'étude sous peu pour tenter de réduire le temps requis pour la production du Bulletin Vertige. Le Bulletin Vertige devrait, selon moi, être le vecteur privilégié pour établir et maintenir le lien entre les membres et le conseil d'administration mais aussi, initier et entretenir un sentiment d'appartenance à une organisation qui apporte de l'information 'exclusive' et spécifique au niveau des sports de grimpes et de grande nature.

Mario Mongeon

VP Communications et marketing

Rapport du VP Escalade

Escalade de glace

Je voudrais encore une fois remercier François Bessette et Mario Mongeon qui continue, année après année à organiser des stages d'initiation à l'escalade de glace. Votre enthousiasme est contagieux et il amène une belle participation aux sorties classiques hivernales que sont le weekend de la Montagne d'argent et la virée dans la région de Portneuf.

Deux nouveautés au calendrier cette année, le Southern Ontario Festival qui en était à sa 2^e édition. La participation a été timide de la section Outaouais mais, le festival est bien réussi et il permet de découvrir quelques bijoux locaux qu'on ne visite pas souvent.

Pour couronner la saison, un voyage en Gaspésie a été organisé par votre VP. Un grand succès malgré l'absence de quelques joueurs à déplorer. La Gaspésie est un paradis de glace avec de courtes approches, on remet ça en 2017.

Merci aux habitués suspects, Denis Villeneuve, Mario Mongeon, François Bessette et Pascal Simard.

Escalade de roche

La saison des mercredis a encore une fois démarré très tôt un 27 avril. Immense merci à François Houle et Marie-Claude Picard qui ont assuré la régularité des inscriptions aux calendriers pour ces sorties fort appréciées des débutants et des moins débutants. Nous avons eu de 3 à 7 participants tout au long de l'été avec quelques occasionnelles semaines de vacances principalement dues à la météo peu propice. Soulignons l'effort de Léanne Charrette, en relève cet été, pour prendre en charge un mercredi soir.

Il y a eu quelques nouveautés avec la sortie lac Sam et la sortie d'escalade de bloc à Calaboogie mais, nous avons surtout revisité nos classiques cet été aussi avec les sorties à la montagne d'argent, Kamouraska et le parc Adirondack.

Merci à Marie-Claude Picard, François Houle, Marc Bourgeois, Sylvie Bélanger, Sindy Audet, Pascal Simard et Ingrid Ferrer pour votre contribution au calendrier.

Formation

Outre Mario et François, Marc Bourgeois et Josselyn Foscolo se sont requalifiés avec succès cet automne pour assurer les formations estivales. Merci à Jean-Hugues Martin en relève

cette année alors que notre équipe ne comptait plus aucun moniteur qualifié pour donner les formations l'été. Par conséquent, une seule formation a été inscrite au calendrier, la formation d'autonomie en moulinette, rebaptisée transition à l'extérieur, qui a attiré 3 participants.

La plus populaire des sorties a encore une fois été la journée découverte avec plus d'une dizaine de participants enthousiastes. Merci à tous ceux qui ont aidé à faire de cette journée un succès.

Matériel

Aucun remplacement de matériel cette année. Il faudra prévoir quelques brosses pour aider au nettoyage des parois lors des premières sorties printanières.

Cindy Doyle
VP Escalade

Rapport de la VP Randonnée

Cette année, mon objectif était d'augmenter le nombre de sorties et d'offrir une plus grande variété de randonnées tant au niveau difficulté qu'au niveau lieu. Je crois avoir atteint mes objectifs lorsque je regarde le calendrier. Depuis novembre 2015 il y a eu 20 sorties de fins de semaine, dont 6 en backpacking ainsi que 3 sorties d'une semaine, une dans Charlevoix et 2 autres dans l'ouest canadien. Les sorties en backpacking dans les Adirondacks nous ont permis de découvrir d'autres secteurs peu accessibles lors de randonnées d'un jour. D'ailleurs nous avons acheté 3 bear canisters qui sont disponibles gratuitement à nos membres pour le backpacking dans les Adirondacks. À cela s'ajoutent quelques sorties de jour dans le Parc de la Gatineau ainsi qu'au Mont Tremblant. En tout, notre section a offert plus de 60 journées de randonnée !

J'ai poursuivi l'habitude d'organiser des sorties conjointes avec la section Montréal du CA car je trouve qu'elles permettent aux adeptes de plein-air des deux sections de partager leur passion et de créer de profonds liens d'amitié. La participation des deux secteurs étant 50-50 (environ 160 participants en tout), assure le déroulement de sorties qui auraient été tout simplement annulées faute de personnes inscrites. Je tiens à souligner 3 sorties organisées par Lissa Coulombe en collaboration avec la section Montréal et j'encourage les autres leaders à faire de même. Un merci aussi à François Houle qui a organisé 3 sorties dans les Adirondacks alliant randonnée et vélo. Les sorties multisports représentent une option intéressante à exploiter dans le futur.

Mon objectif pour l'année qui vient sera de continuer d'organiser des fins de semaine de backpacking dans d'autres régions comme les Montagnes Vertes, les Montagnes Blanches, le Maine et d'autres régions du Québec et de l'Ontario.

Je remercie tous les leaders et aussi les participant(e)s sans lesquels(les) il n'y aurait pas de club. Je souhaite que dans la deuxième partie de mon mandat il y ait plus de personnes pour prendre la relève. Ceci dit, je suis toujours disponible pour aider les gens qui aimeraient organiser des randonnées.

André-Jean Des Ormeaux

VP Randonnée

Rapport du VP Vélo-Ski

Je me suis jointe au CA à la fin de l'automne 2016, en même temps que la première neige nous était offerte par miss météo. J'ai eu à peine le temps de m'installer dans mes fonctions que l'hiver était bien avancé. Heureusement, j'ai pu compter sur quelques super organisateurs pour mettre au calendrier des sorties de ski de fond, tant locales qu'à l'extérieur. J'ai entrepris des démarches pour tenter de vous organiser une clinique de ski de fond à l'hiver 2017 – gardez l'œil ouvert si ça vous intéresse.

Étant plus à l'aise sur deux roues qu'à skis, j'ai décidé de vous inviter à essayer le fat bike dans les sentiers faisant partie du projet-pilote dans le Parc de la Gatineau à l'hiver 2017. La sortie, devant avoir lieu en février, a été repoussée de quelques semaines en raison du -43C ressenti qui était prévu cette journée-là. La journée de remplacement était parfaite et le groupe qui a participé a eu énormément de plaisir. Ce sera à refaire cet hiver, d'autant plus que de nouveaux sentiers seront maintenant accessibles dans le cadre du projet-pilote.

Plusieurs sorties de vélo de route et de vélo de montagne ont été offertes aux membres du club en 2016. Le clou de la saison fut la présence d'une poignée de membre au Tour de la Petite-Nation au mois de juin. La température n'était pas des plus intéressantes, mais l'événement était terriblement bien organisé et ceux qui ont bravé la pluie et le froid furent récompensés par des trajets magnifiques dans un coin de notre région qui demeure méconnu. On y retourne en 2017!

Finalement, une grande quantité d'information relative à des événements locaux de toute sorte reliés au ski et au vélo a été publiée sur la page Facebook du Club : les conditions de ski de fond, des cliniques de fartage de ski, des événements à ski et à vélo, de l'information provenant de la CCN, de Vélo-Québec ou de l'Association de vélo de montagne de l'Outaouais, etc.

Je suis à votre disposition pour vous aider à organiser des sorties ou des cliniques, tant à ski qu'à vélo. Faites-moi part de vos intérêts et de vos besoins en m'écrivant à veloski@cac-outaouais.org.

Claudie Ouellet

VP Vélo-Ski

Rapport du VP Accès et environnement

Rapport du VP Accès et environnement

- 1) j'ai participé à une réunion « Parc Dialogue » avec la Commission de la capitale nationale (CCN) en novembre 2015. Principaux sujets abordés furent : les entiers de ski de fond skate versus classique, nouvelles équipement d'entretiens des pistes et le projet pilote pour essayer les Fat Bike l'hiver dans certains sentiers de raquette.
- 2) J'ai initié des communications avec la ville d'Ottawa afin d'obtenir de l'information sur la possibilité de développer un site artificiel/parc pour l'escalade de glace. Le site qui m'intéresse est celui de l'ancienne carrière à côté du parc Carlington. Le site est idéal, urbain, face nord et ouest, plan d'eau, belle hauteur, située juste à côté d'un site de glisse (toboggan), etc.

Mon contact:

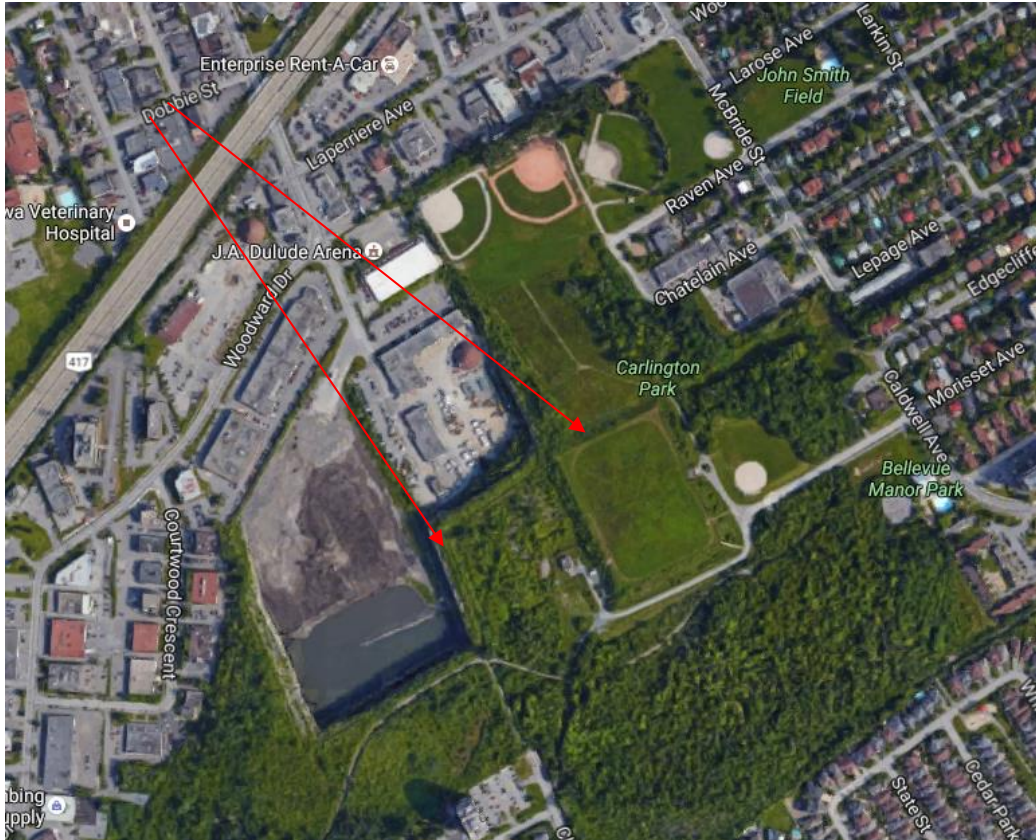
Donna Williams

Recreation Planning and Facility Development

Parks, Recreation and Cultural Services

Tel: 613-580-2424, ext. 23169

Selon Mme Williams, le projet sort du cadre des services offerts par la ville d'Ottawa, mais elle m'a recommandé de compléter un plan d'affaires complet afin de retourner à la ville pour de plus amples discussions.



- 3) J'ai participé à une autre rencontre avec la CCN, organisée par la section Ottawa sur le rapport portant sur l'ouverture d'une paroi additionnelle : Farm rock. Conclusion : La paroi sera ouverte pour des activités du club alpin seulement. Le but est que l'accès soit contrôlé (principalement par le CAC), afin de limiter et d'encadrer l'utilisation pour limiter l'impact.
- 4) Je développe activement trois nouveaux sites d'escalade de rocher. Dans le but que, dans un avenir rapproché, ils soient accessibles pour les membres du Club Alpin.
 - Le premier est sur un terrain privé où j'ai l'autorisation du propriétaire, mais je ne l'ai pas encore approché afin de voir la possibilité de permettre l'accès libre aux membres du club. Il serait préférable de compléter le développement des voies avant.
 - Le deuxième site est plus prometteur, car il se trouve sur des terres de la couronne. Il est aussi intéressant pour l'escalade de glace, particulièrement pour les débutants et la formation. Un accès officiel reste à confirmer, car un terrain privé doit être emprunté afin d'y accéder. En ce moment il ne semble pas y avoir de problème, car plusieurs résidents locaux y accèdent pour la chasse et le VTT.
 - Le troisième est un nouveau site d'escalade de bloc, potentiellement majeur pour la région. Je dois l'explorer plus en détail et m'informer pour y accéder officiellement. Le terrain est semblablement privé selon mes informations à ce jour.
- 5) Côté environnement, j'ai communiqué avec le Centre de recherche et de développement d'Ottawa afin de m'informer sur les plantes rares du Parc de la Gatineau. Une des plantes très rares des parois du parc de la Gatineau est une petite fougère du nom d'*Asplenium ruta-muraria*. On l'a trouvée il y a quelques années et c'est la seule station au Québec, mais elle a disparu.

J'ai résumé et soumis toute l'information sur son identification et son milieu propice, ainsi que des photos, afin que l'information soit transmise à nos membres par le bulletin.
- 6) J'ai aussi organisé une sortie de bloc au nouveau site de bloc de Calabogie afin de faire découvrir l'endroit. Personne ne s'est inscrit/est venu malheureusement.

Pascal Simard
VP Accès et environnement

Rapport de la VP Social

A venir

Bénédicte Mosna

VP Social